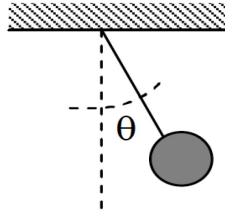


FÍSICA GENERAL III - 2019
Departamento de Física - UNLP

Práctica 2: *Campo Eléctrico y Ley de Gauss*

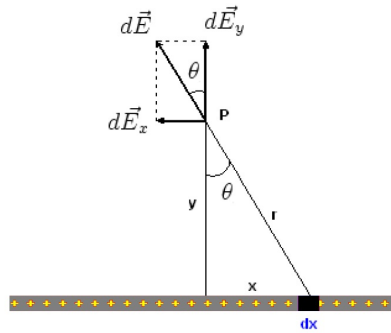
1. Verdadero o falso:

- (a) La ley de Gauss es válida sólo en el caso de distribuciones de carga simétricas.
 - (b) Si no existe ninguna carga en una dada región del espacio, el campo eléctrico debe ser cero en todos los puntos de una superficie que rodea la región citada.
 - (c) El campo eléctrico en el interior de un conductor en equilibrio electrostático es siempre cero.
 - (d) El exceso de cargas eléctricas en un conductor siempre se distribuye sobre su superficie.
 - (e) Las líneas de campo en la superficie de un conductor en equilibrio electrostático son siempre perpendiculares a ésta.
2. La partícula de la figura tiene masa M y carga Q negativa y está en equilibrio suspendida del techo por una cuerda tensa en una región donde existe un campo eléctrico constante horizontal. Calcular el valor del campo eléctrico.

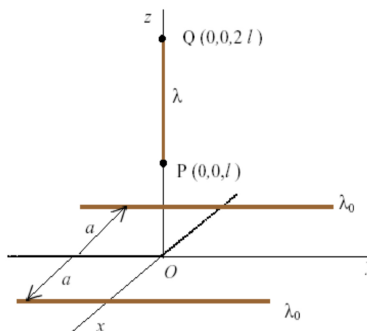


3. (a) Calcular el Campo eléctrico (magnitud, dirección y sentido) producido por un dipolo eléctrico de longitud a y carga Q ubicado sobre el eje x y centrado en el origen. Graficar
- (b) Repetir los cálculos cuando $q_1 = q_2 = Q$.
4. Calcular el torque producido por un campo eléctrico uniforme y constante sobre un dipolo eléctrico que forma un ángulo θ con el campo. Calcular la frecuencia de oscilación en el caso que el ángulo inicial θ es muy pequeño.
5. Calcular el campo eléctrico \vec{E} producido por un disco delgado uniformemente cargado, sobre cualquier punto de su eje. El disco tiene un radio R y una densidad de carga σ . Pensar al disco como una serie de cargas anulares concéntricas y utilizar el resultado para un anillo cargado reemplazando su carga por un dq e integrar sobre todos los radios.
6. Una carga $Q = 3 \text{ nC}$ se distribuye uniformemente a lo largo del eje x desde $x = -3 \text{ m}$ hasta $x = 3 \text{ m}$.
- (a) Determinar el campo eléctrico producido por esta carga lineal en un punto P sobre el eje x con $P > 3 \text{ m}$.
 - (b) ¿Qué sucede si $P \gg 3 \text{ m}$?
 - (c) Determinar el campo eléctrico en un punto P sobre el eje y . Sugerencia, usar como variable de integración el ángulo mostrado en la figura.

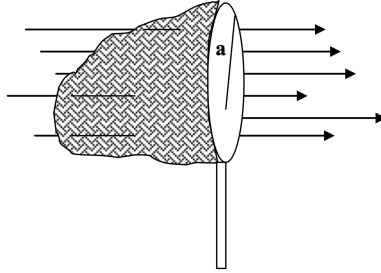
- (d) A partir del resultado anterior, determinar el campo eléctrico para el caso en que la distribución (con la misma densidad de carga) sea infinitamente larga.



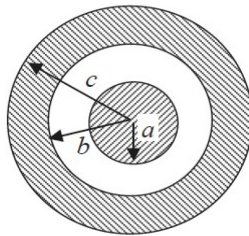
7. Dos planos infinitos verticales y paralelos entre sí están separados una distancia d .
- Utilizando la ley de Gauss, encontrar el campo eléctrico en todo el espacio y dibujar las líneas de fuerza cuando cada plano tiene una densidad uniforme de carga $\sigma > 0$.
 - Repetir el cálculo para el caso en que el plano izquierdo tiene una densidad de carga uniforme σ y el derecho $-\sigma$.
8. Calcular el campo eléctrico producido por una barra infinita uniformemente cargada utilizando la ley de Gauss. Comparar con lo obtenido en el problema 4.
9. Dos distribuciones de carga rectilíneas de longitud infinita, de densidad de carga lineal $\lambda_0 (> 0)$ constante están situadas en el plano x - y paralelas al eje y , a una distancia a del origen. Sobre un hilo recto de longitud l y masa m , situado sobre el eje z entre $P = (0, 0, l)$ y $Q = (0, 0, 2l)$ se distribuye una carga de densidad lineal constante $\lambda (> 0)$. (a) Determinar el campo eléctrico (en magnitud y dirección) que crean las cargas rectilíneas en los puntos del eje z . (b) hallar el valor de λ para que el hilo PQ se mantenga en equilibrio.



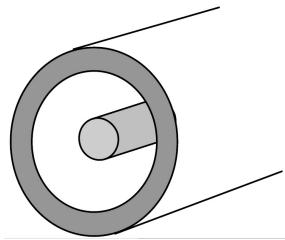
10. Una red para cazar mariposas está en un campo eléctrico $\vec{E}(\vec{r})$ uniforme como se muestra en la Figura. El aro, un círculo de radio a , está alineado perpendicularmente al campo. Halle el flujo de campo eléctrico a través de la red, respecto a la normal hacia afuera.



11. Una esfera no conductora de radio a tiene una carga Q distribuida uniformemente en todo su volumen. Determinar $\vec{E}(\vec{r})$ en todo el espacio.
12. Se coloca la esfera del problema anterior en el centro de una esfera conductora hueca cuyo radio interno es b y cuyo radio externo es c , tal como muestra la figura. La carga de la esfera externa es $-Q$.
 - (a) Determinar $\vec{E}(\vec{r})$ en todo el espacio.
 - (b) ¿Cuáles son las cargas sobre las superficies interna y externa de la esfera hueca?
 - (c) Determinar el campo $\vec{E}(\vec{r})$ y las cargas superficiales si se quita ahora la esfera interna.



13. Un cable largo y recto se rodea con un cilindro metálico hueco cuyo eje coincide con el del cable. El cable tiene una densidad lineal de carga λ , y el cilindro tiene una densidad lineal de carga neta 2λ .
 - (a) Utilizando la ley de Gauss calcular la densidad lineal de carga sobre las superficies interna y externa del cilindro.
 - (b) Calcular el campo eléctrico en el exterior del cilindro a una distancia r de su eje.



14. Un cilindro no conductor, de longitud infinita y radio R tiene una distribución de carga $\rho(r) = ar$.
- Demstrar que la carga por unidad de longitud es $\lambda = 2\pi aR^3/3$.
 - Determinar las expresiones del campo eléctrico generado por este cilindro en todos los puntos del espacio.
15. Una esfera sólida de radio R tiene una densidad de carga ρ que varía con r según la expresión $\rho = Ar^2$, donde A es una constante positiva y $r \leq R$ es la distancia al centro de la esfera. Calcular la magnitud del campo eléctrico en todo el espacio y la carga total contenida en la esfera (dar ambas expresiones en función de las constantes del problema).
16. Una carga puntiforme q está situada en el centro de un cubo cuya arista tiene longitud d .
- Calcular cual es el valor del flujo de campo eléctrico un una de las caras del cubo.
 - La carga q se traslada a un vértice del cubo. ¿Cuál es el valor flujo eléctrico en esta nueva configuración para cada una de las caras?.
 - ¿Qué pasa con el flujo si se desplaza la carga del vértice infinitesimalmente hacia fuera o hacia dentro del cubo?
17. Una esfera no conductora de radio a y con centro en el origen está uniformemente cargada con una distribución de carga ρ . Se extrae un trozo de la esfera, dejando una cavidad esférica de radio $b = a/2$, cuyo centro está a una distancia b del de la esfera inicial, tal como muestra la figura. Calcular el campo eléctrico en los puntos 1 y 2 de la figura. (Sugerencia: reemplazar el conjunto esfera-cavidad por dos esferas que tengan la misma densidad de carga uniforme pero con signos opuestos).

